

MUSÉE LOUIS-PHILIPPE

À LA DÉCOUVERTE DE LA RÉSIDENCE D'ÉTÉ DU ROI DES FRANÇAIS

1578

C'est la date que donne l'historien Jean Vatout pour le début de la construction du château d'Eu. Catherine de Clèves, vingt-quatrième comtesse d'Eu, et son époux, Henri de Lorraine, duc de Guise, "le Balafre", projettent l'établissement d'un vaste château à plan en "U". Cependant, une seule aile et la moitié du corps de logis central seront réalisées. Le château actuel n'est donc qu'une aile de la bâtisse prévue initialement.

1660

Achat du comté-pairie d'Eu par Anne-Marie-Louise d'Orléans, la Grande Mademoiselle. Elle fait aménager un jardin à la française, avec dans le parc un petit château, qui devient très vite la ménagerie, et un pavillon permettant à la princesse d'admirer la mer. Sa riche collection de portraits est un des apports les plus profonds apportés au château.

1693

Mort de la Grande Mademoiselle. Le comté d'Eu devient la propriété du duc du Maine, fils de Louis XIV et de Madame de Montespan, sa favorite. L'histoire du château à cette période est moins bien connue. La figure prédominante pour le XVIII^e siècle reste le duc de Penthièvre. Ce dernier, de 1775 à 1793, fera beaucoup pour l'entretien du domaine. Le château est mis sous séquestre sous la Révolution.

1821

A la mort de sa mère, c'est au duc d'Orléans, futur roi Louis-Philippe, que revint alors le domaine d'Eu. Dès 1827, l'architecte Fontaine commence les aménagements pour rendre le château plus confortable.

1874

Après avoir recouvré ses biens à l'issue de la Commune, le comte de Paris, petit-fils de Louis-Philippe et prétendant au trône, charge Viollet-le-Duc, de 1874 à 1879, de l'aménagement et de la décoration de l'ensemble du domaine.

1902

Un incendie ravage toute la partie Sud du château, épargnant la chapelle et le cabinet de toilette. Les restaurations qui s'imposaient furent courageusement menées à bien par le comte d'Eu et le prince Pierre d'Alcantara, grand-père et père de feu la comtesse de Paris, morte en 2003. Celle-ci fut, avec ses frères et sœurs, la dernière propriétaire du château, issue de la famille d'Orléans.

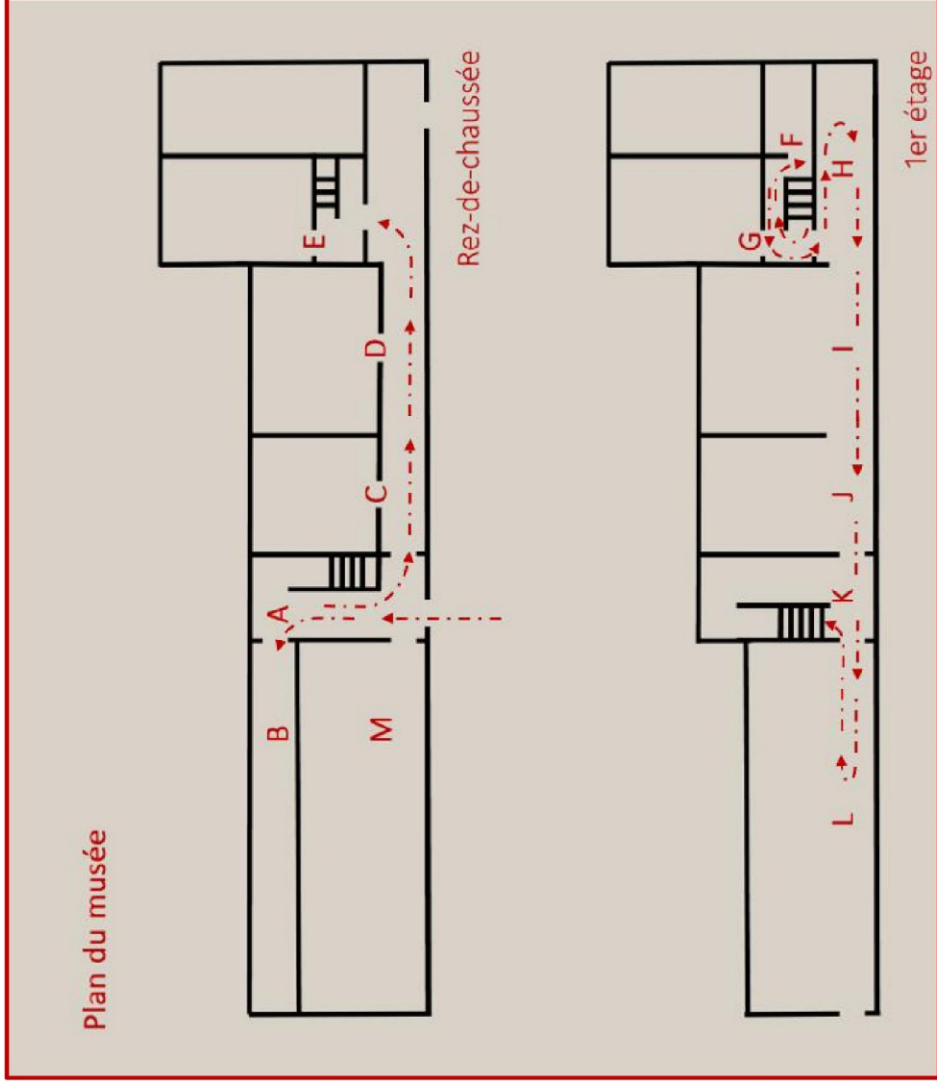
1953

Le château est mis en vente par les Orléans-Bragance. Après de multiples péripéties, c'est finalement la ville d'Eu qui achète en 1964 le château (immeuble et meubles) ainsi que les communs Est et une partie du petit parc au département de la Seine-Maritime. Lui-même avait acquis l'ensemble en 1961.

1973

Installation de la mairie et du musée dans le château





Cour d'honneur

Etape tablette n°1
Etape tablette n°2

- A** L'Escalier d'honneur *rez-de-chaussée*
- B** Le portique
- C** Le petit salon
- D** Le grand salon
- E** Le salon Bragance
- F** La salle de bain
- G** La chambre dorée
- H** L'office
- I** La salle à manger de famille
- J** Le salon de famille
- K** Le grand escalier *Premier étage*
- L** La galerie de Guise
- M** La berline de Jean V de Portugal

Etape tablette n°3

Etape tablette n°4

Etape tablette n°5

Etape tablette n°6

Etape tablette n°7

Etape tablette n°8

Etape tablette n°9

Etape tablette n°10

Etape tablette n°11

Etape tablette n°12

Etape tablette n°13

Etape tablette n°14

Etape tablette n°15



VOUS RETROUVerez CETTE FRISE TOUT LE LONG DU PARCOURS. ELLE VOUS INDIQUERA LES OBJETS DATANT OU ÉVOQUANT TEL OU TEL PROPRIÉTAIRE DU CHÂTEAU.